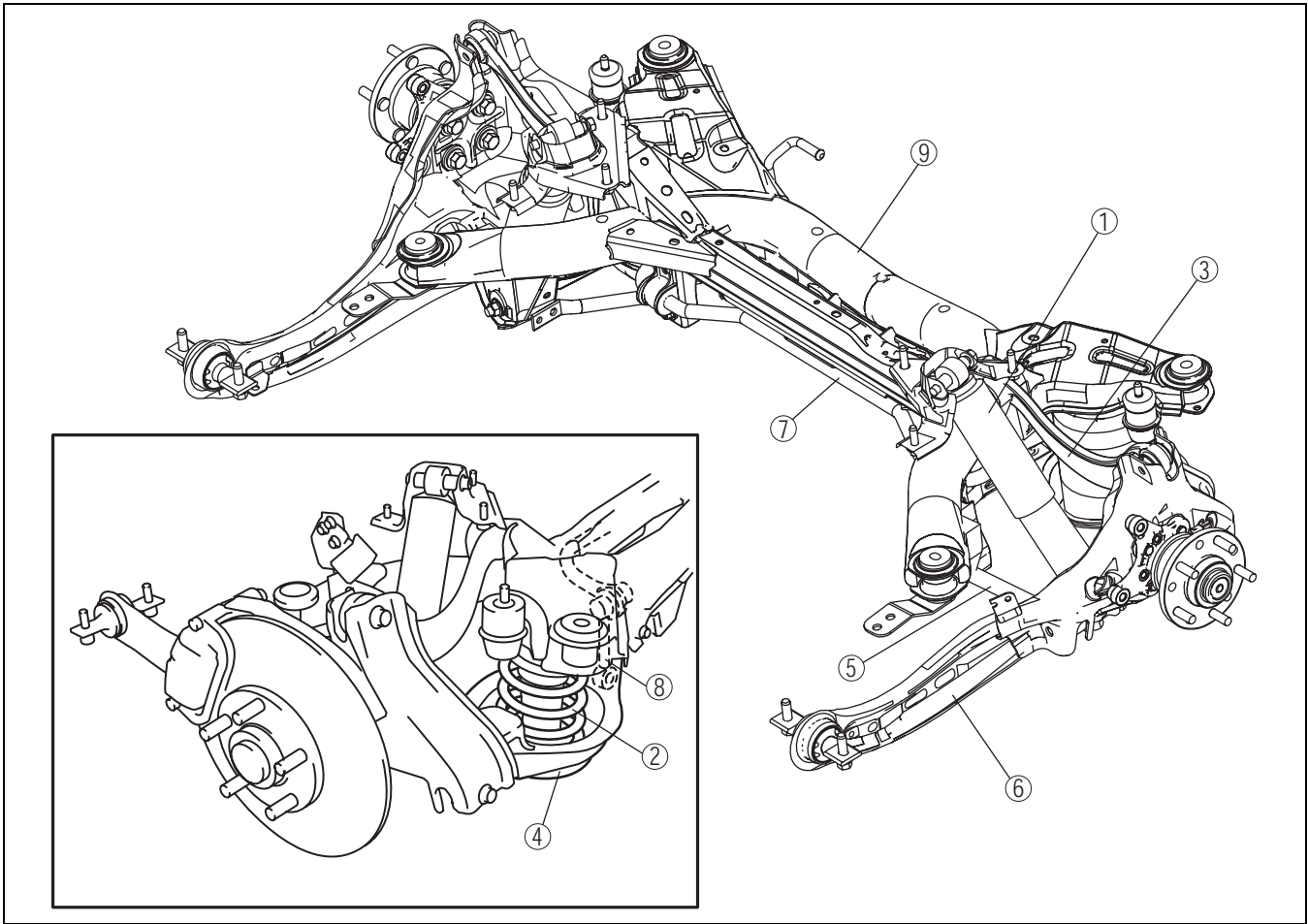


02-14 后悬架装置

|                       |         |                         |          |
|-----------------------|---------|-------------------------|----------|
| 后悬架位置索引图 . . . . .    | 02-14-1 | 后上控制臂的拆卸 / 安装 . . . . . | 02-14-5  |
| 后减振器的拆卸/安装 . . . . .  | 02-14-2 | 后横向连杆的拆卸 / 安装 . . . . . | 02-14-7  |
| 后减振器的检查 . . . . .     | 02-14-2 | 后稳定杆的拆卸 / 安装 . . . . .  | 02-14-7  |
| 废弃后减振器的处理 . . . . .   | 02-14-2 | 稳定杆连接杆的检查 . . . . .     | 02-14-9  |
| 后螺旋弹簧的拆卸/安装 . . . . . | 02-14-3 | 纵臂的拆卸/安装 . . . . .      | 02-14-9  |
| 后下控制臂的拆卸/安装 . . . . . | 02-14-4 | 后副车架的拆卸/安装 . . . . .    | 02-14-12 |

后悬架位置索引图



|   |  |
|---|--|
| 1 | 后减振器<br>(参见 02-14-2 后减振器的拆卸 / 安装。)<br>(参见02-14-2 后减振器的检查。)<br>(参见 02-14-2废弃后减振器的处理。) |
| 2 | 后螺旋弹簧<br>(参见 02-14-3 后螺旋弹簧的拆卸 / 安装。)   |
| 3 | 后上控制臂<br>(参见 02-14-5 后上控制臂的拆卸 / 安装。)   |
| 4 | 后下控制臂<br>(参见02-14-4 后下控制臂的拆卸/安装。)  |

|   |                                      |
|---|--------------------------------------|
| 5 | 后横向连杆<br>(参见 02-14-7 后横向连杆的拆卸 / 安装。) |
| 6 | 纵臂<br>(参见 02-14-9 纵臂的拆卸 / 安装。)       |
| 7 | 后稳定杆<br>(参见 02-14-7 后稳定杆的拆卸 / 安装。)   |
| 8 | 稳定杆连接杆<br>(参见 02-14-9 稳定杆连接杆的检查。)    |
| 9 | 后副车架<br>(参见 02-14-12 后副车架的拆卸 / 安装。)  |

## 后悬架装置

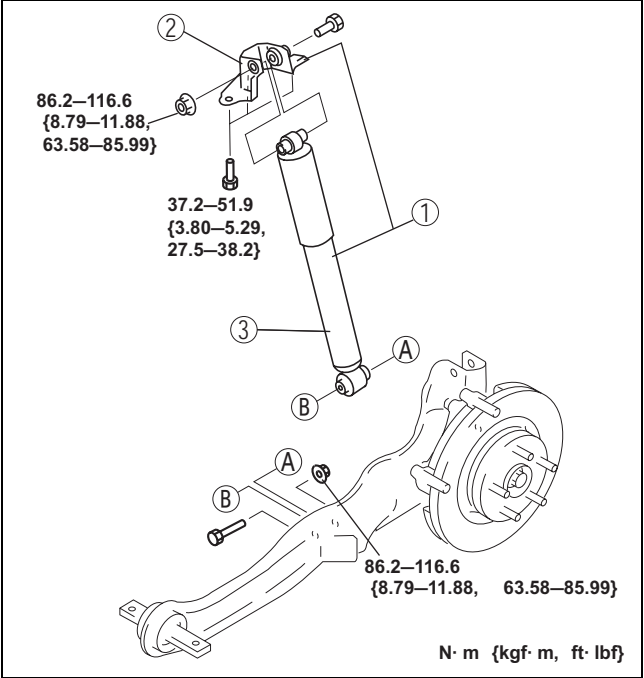
### 后减振器的拆卸 / 安装

#### 注意

- 如果在执行下列步骤之前没有提前拆下ABS车轮转速传感器，那么假如拉错线束，则可能会导致线束断路。在执行下列步骤之前，应拆下ABS 车轮转速传感器（轴侧），并将它固定在妥当的位置，以确保在检修车辆时不会拔错传感器。

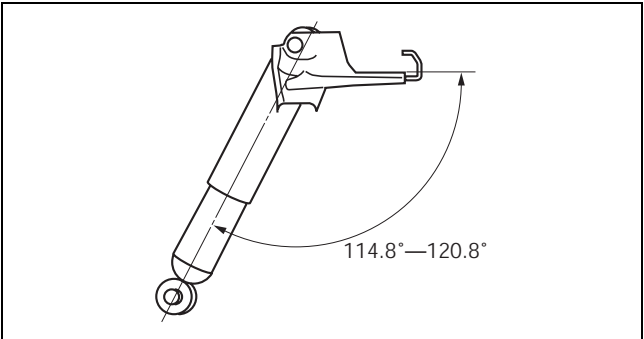
- 按照表格中指示的顺序进行拆卸。
- 按与拆卸相反的顺序进行安装。

|   |                             |
|---|-----------------------------|
| 1 | 后减振器及支架                     |
| 2 | 支架<br>(参见 02-14-2 支架的安装说明。) |
| 3 | 后减振器                        |



### 支架的安装说明

- 按如图所示安装支架。



### 后减振器的检查

按照与检查前减振器同样的方式来检查后减振器。（参见02-13-5 前减振器的检查。）

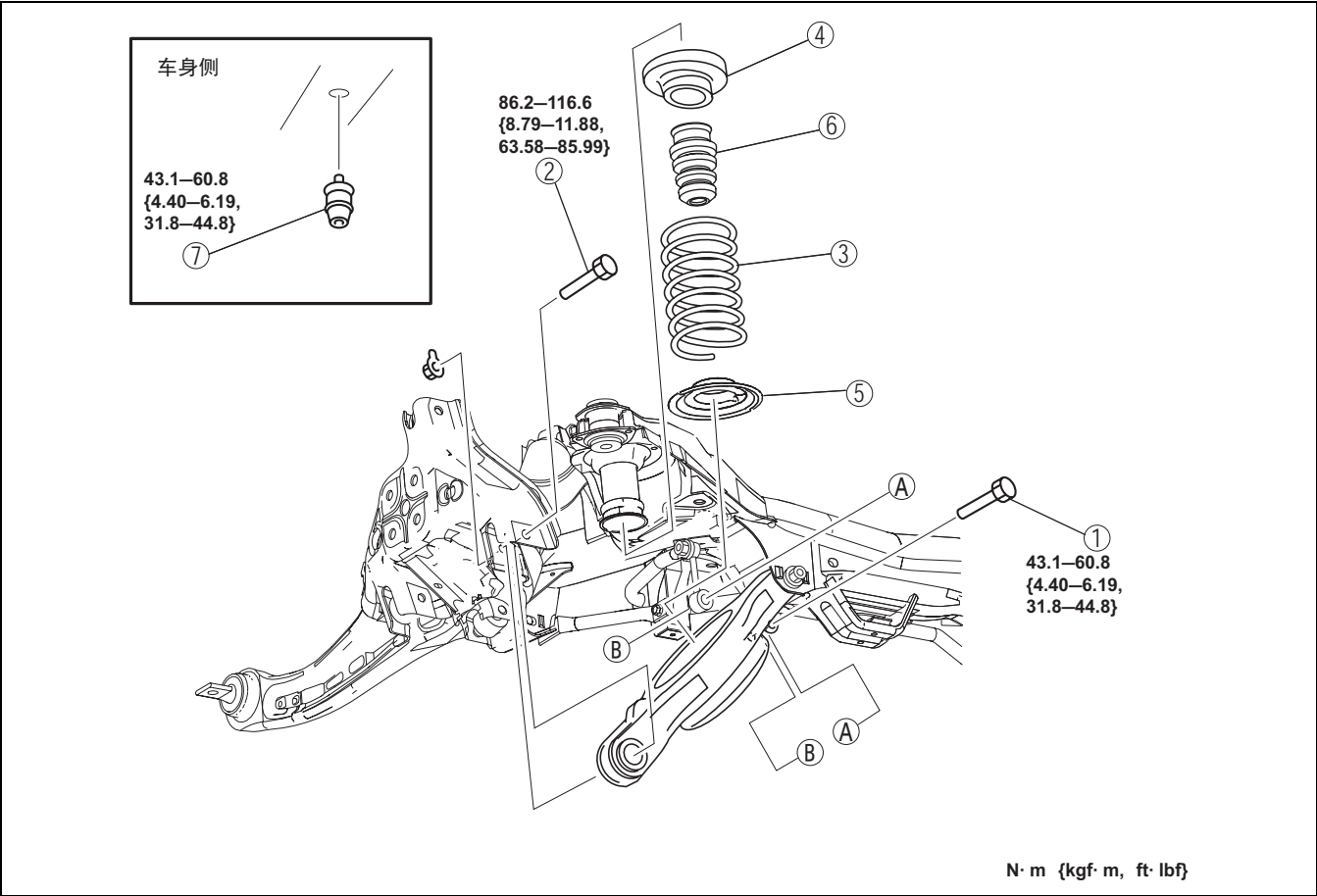
### 废弃后减振器的处理

按照与处理检查前减振器同样的方式来处理后减振器。（参见02-13-5 废弃前减振器的处理。）

## 后悬架装置

### 后螺旋弹簧的拆卸/安装

1. 按照表格中指示的顺序进行拆卸。
2. 按与拆卸相反的顺序进行安装。
3. 检查后轮定位。  
( 参见02-11-3 后轮定位。 )



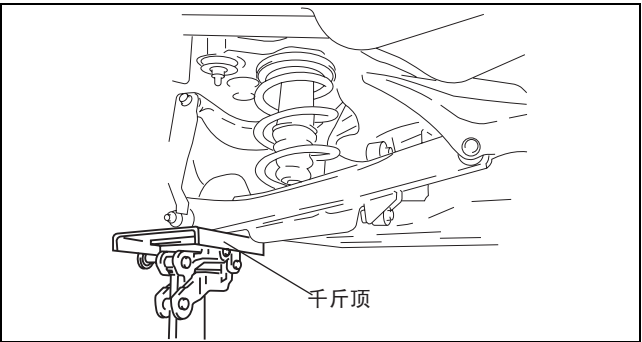
02

|   |                                   |
|---|-----------------------------------|
| 1 | 螺栓 (稳定杆连接杆 (下))                   |
| 2 | 螺栓 (后下控制臂外侧)                      |
| 3 | 后螺旋弹簧<br>(参见 02-14-3 后螺旋弹簧的安装说明。) |
| 4 | 弹簧上座橡胶衬垫                          |

|   |   |
|---|---|
| 5 | 弹簧下座  |
| 6 | 限位块 (弹簧侧)                                       |
| 7 | 限位块 (车身侧)<br>(参见 02-14-4 限位块 (车身侧) 的拆卸 / 安装说明。) |

### 螺栓 (后下控制臂外侧) 的拆卸说明

1. 用千斤顶支撑住下臂。
2. 拧松下控制臂的内螺栓。
3. 拆下下控制臂的外螺栓



02-14-3

## 后悬架装置

### 限位块（车身侧）的拆卸/安装说明

1. 用加长杆拆下或/和安装限位块（车身侧）。

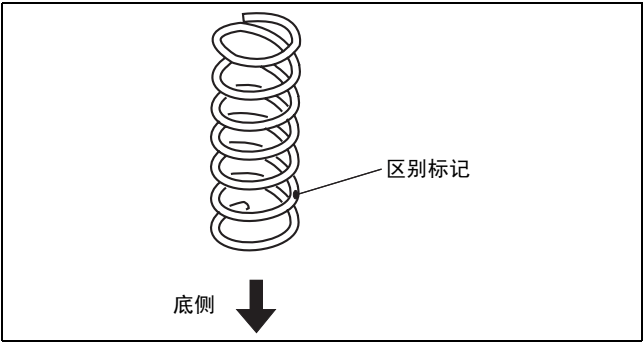
### 后螺旋弹簧的安装说明

1. 安装螺旋弹簧，使区别标记位于下侧。
2. 把千斤顶放在下臂下方，然后用千斤顶缓慢举升。

#### 警告

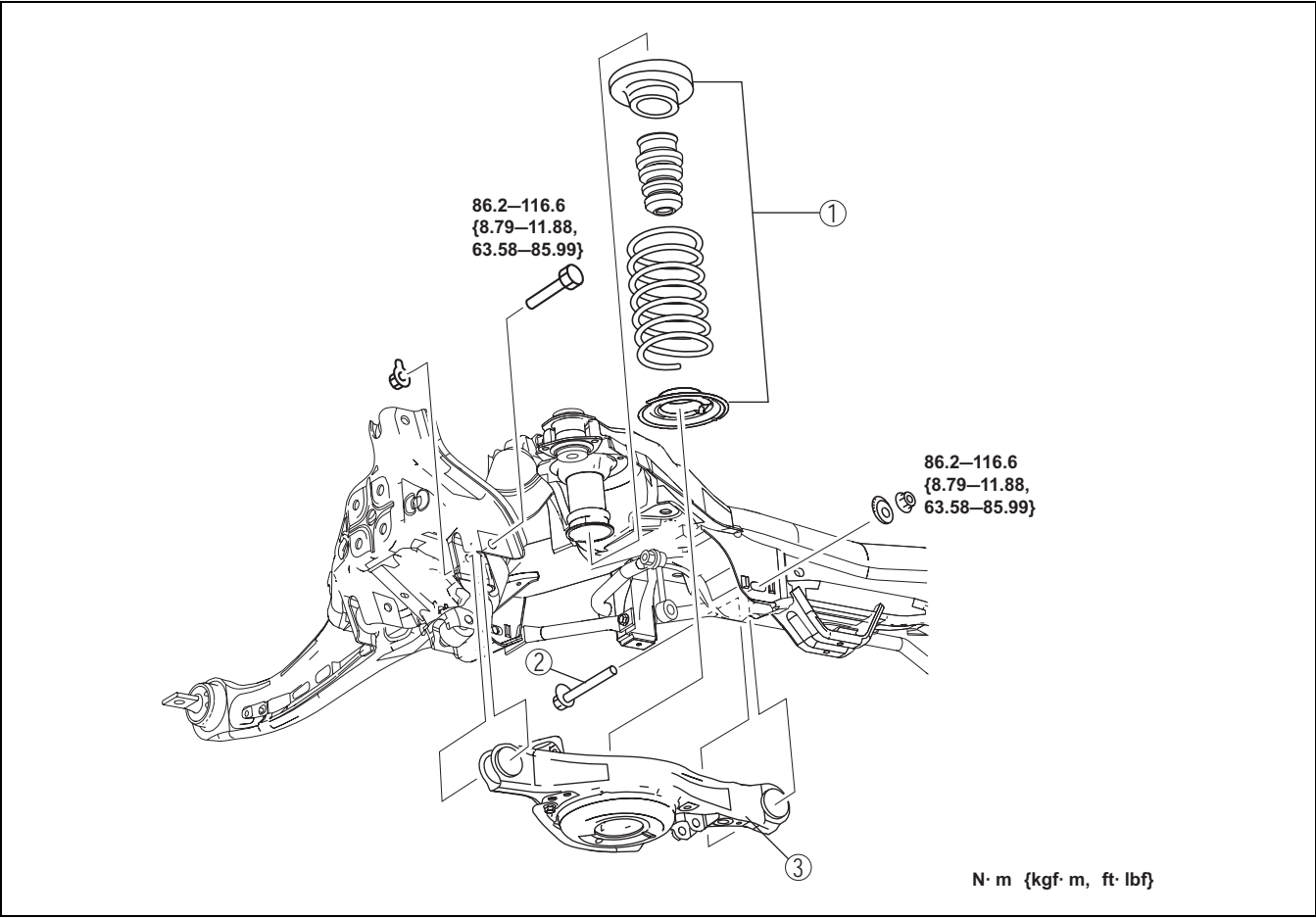
- 安装螺旋弹簧是很危险的。螺旋弹簧可能会飞出，并导致严重的人身伤亡事故。

3. 安装下控制臂（外侧）螺栓。



### 后下控制臂的拆卸 / 安装

1. 按照表格中指示的顺序进行拆卸。
2. 按与拆卸相反的顺序进行安装。
3. 检查后轮定位。  
(参见 02-11-3 后轮定位。)



|   |  |
|---|--|
| 1 | 后螺旋弹簧组件<br>(参见 02-14-3 后螺旋弹簧的拆卸 / 安装。) |
| 2 | 螺栓（后下控制臂内侧）                            |
| 3 | 后下控制臂                                  |

## 02-14-4

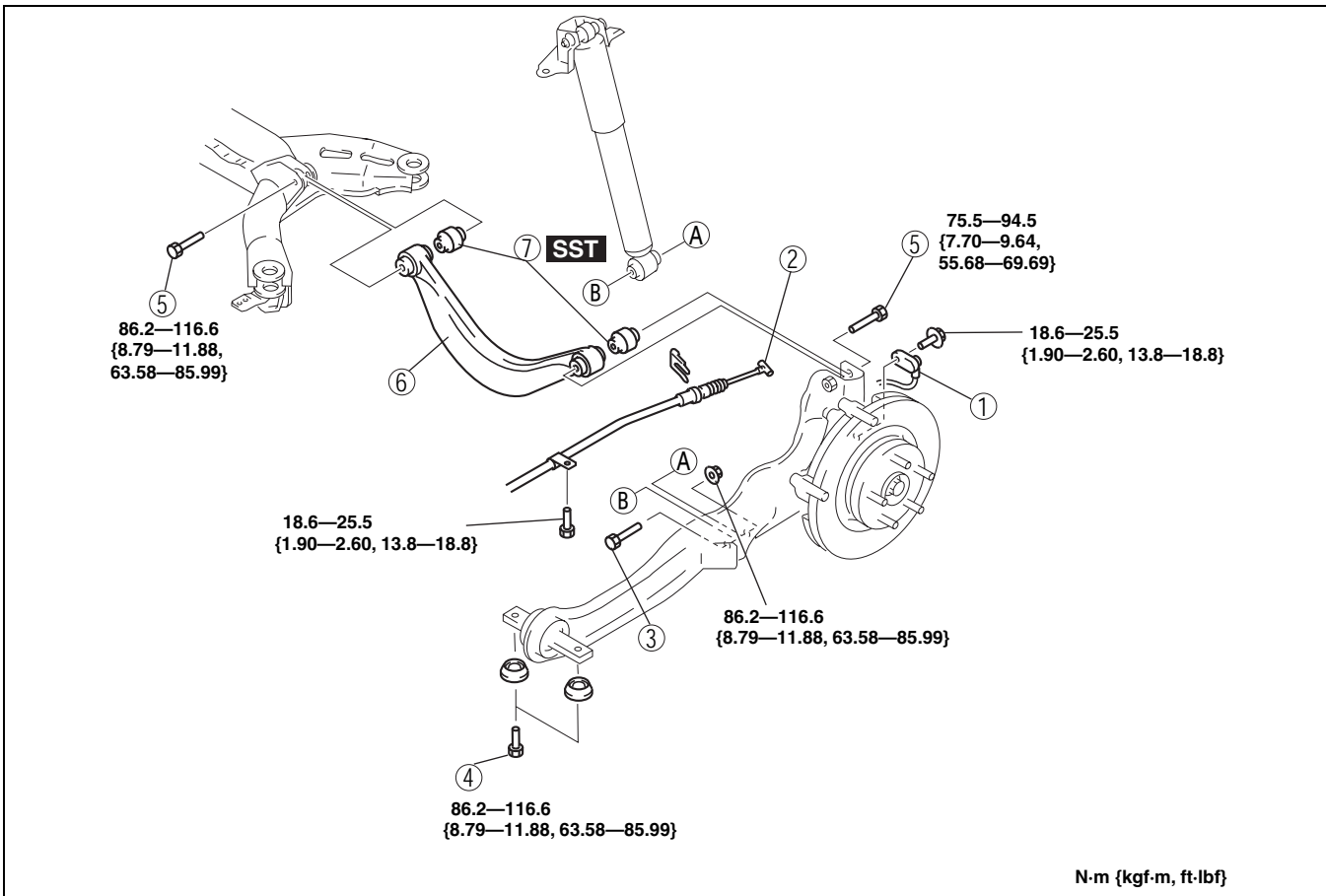
## 后悬架装置

### 后上控制臂的拆卸 / 安装

#### 注意

- 如果在执行下列步骤之前没有提前拆下 ABS 车轮转速传感器，那么假如拉错线束，则可能会导致线束短路。  
在执行下列步骤之前，应拆下 ABS 车轮转速传感器（轴侧），并将它固定在妥当的位置，以确保在检修车辆时不会拔错传感器。

- 按照表格中指示的顺序进行拆卸。
- 按与拆卸相反的顺序进行安装。
- 检查后轮定位。  
(参见 02-11-3 后轮定位。)



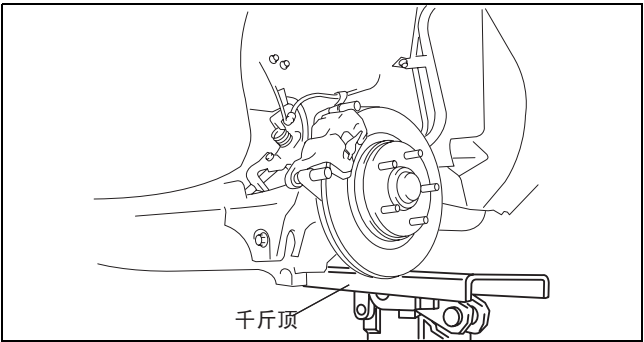
|   |   |
|---|---|
| 1 | ABS 轮速传感器                                   |
| 2 | 驻车制动器拉缆                                     |
| 3 | 螺栓（后减振器下侧）<br>（参见 02-14-6 螺栓（后减振器下侧）的拆卸说明。） |
| 4 | 螺栓（纵臂（前））                                   |

|   |   |
|---|---|
| 5 | 螺栓（后上控制臂）<br>（参见 02-14-6 螺栓（后上控制臂）的拆卸说明。）                           |
| 6 | 后上控制臂   |
| 7 | 后上控制臂衬套<br>（参见 02-14-6 后上控制臂衬套的拆卸说明。）<br>（参见 02-14-6 后上控制臂衬套的安装说明。） |

## 后悬架装置

### 螺栓（后减振器下侧）的拆卸说明

1. 用千斤顶支撑住纵臂。

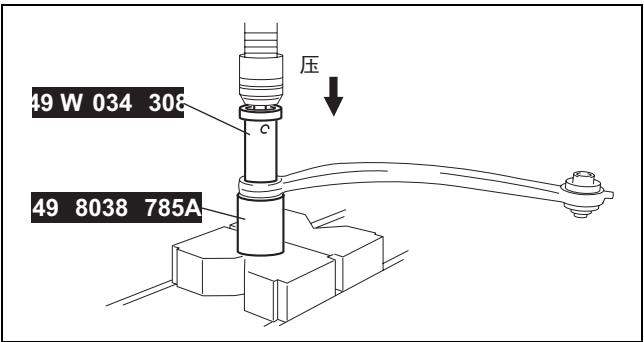


### 螺栓（后上控制臂）的拆卸说明

1. 拧松横向连杆内侧和外侧的螺栓。

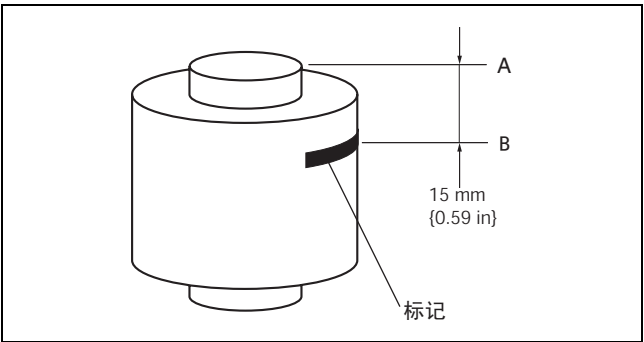
### 后上控制臂衬套的拆卸说明

1. 用 SST 工具压出上控制臂衬套。

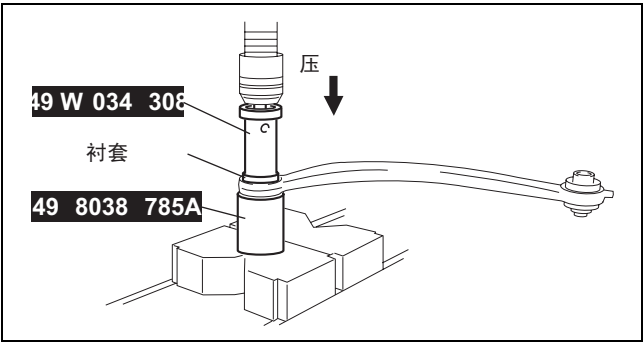


### 后上控制臂衬套的安装说明

1. 如图所示，标记新的衬套。

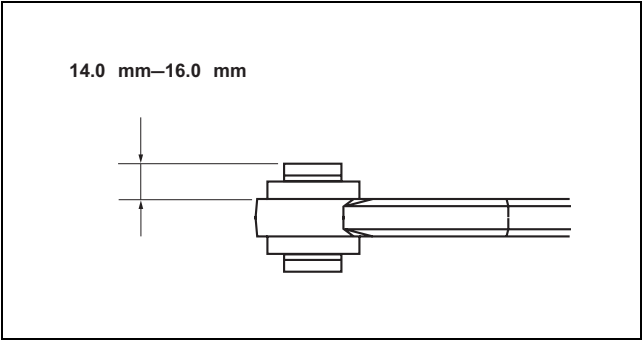


2. 用 SST 将衬套压入标记处。



## 后悬架装置

3. 确认A—B 间隔距离为 14.0 mm—16.0 mm

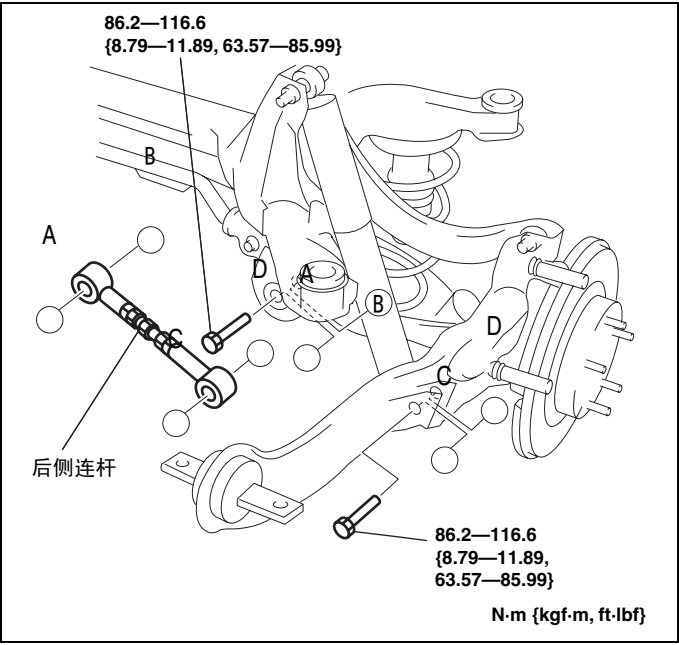


### 后横向连杆的拆卸 / 安装

1. 拆下后横向连杆。

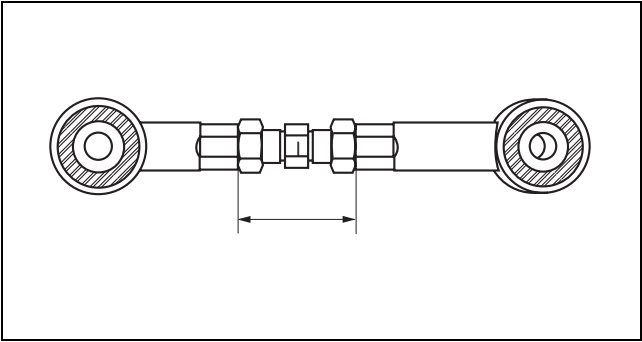
#### 注意

- 在靠近左后悬架工作时，应避免对油箱有任何冲击。



02

- 测量图中的长度 L，以确保安装正确。
- 暂时拧松后横向链杆的锁紧螺母。
- 安装后横向链杆。
- 检查后轮定位。  
(参见 02-11-3 后轮定位。)

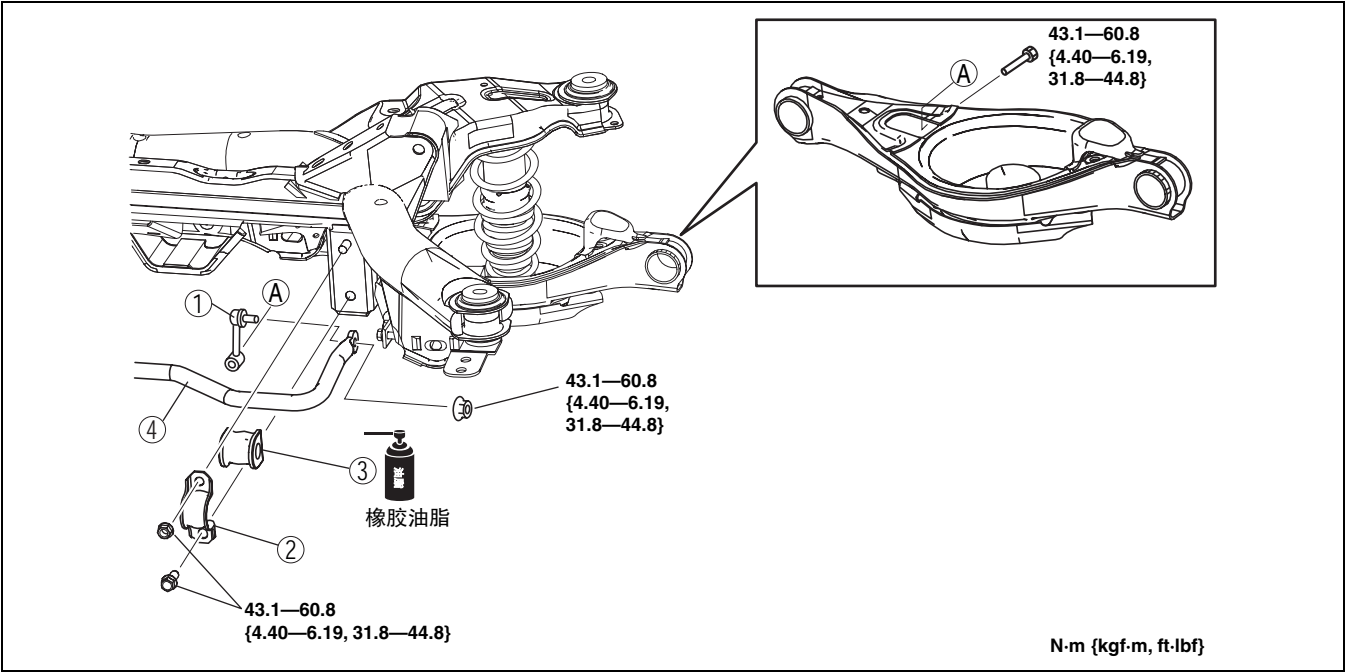


### 后稳定杆的拆卸 / 安装

- 按照表格中指示的顺序进行拆卸。
- 按与拆卸相反的顺序进行安装。

02-14-7

后悬架装置



|   |        |
|---|--------|
| 1 | 稳定杆连接杆 |
| 2 | 稳定杆支架  |

|   |      |
|---|------|
| 3 | 衬套   |
| 4 | 后稳定杆 |

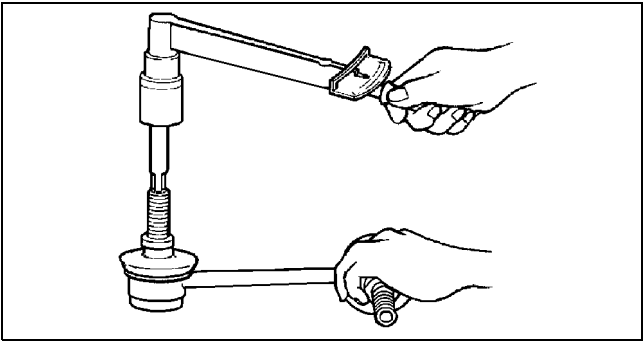
## 后悬挂装置

### 稳定杆连接杆的检查

1. 将稳定杆连接杆从汽车上拆下。
2. 检查是否出现弯曲或者损坏。
3. 测量球形接头的扭转力矩。
  - (1) 左右摇动球形接头螺栓 10 次。
  - (2) 转动球形接头双头螺栓 10 圈。
  - (3) 使用一个合适的内六角套筒扳手和扭矩扳手测量扭转力矩。

### 后稳定控制杆的扭转力矩

0.23—0.47 N•m {2.4—4.7 kgf•cm, 2.1—4.1 in•lbf}



### 纵臂的拆卸 / 安装

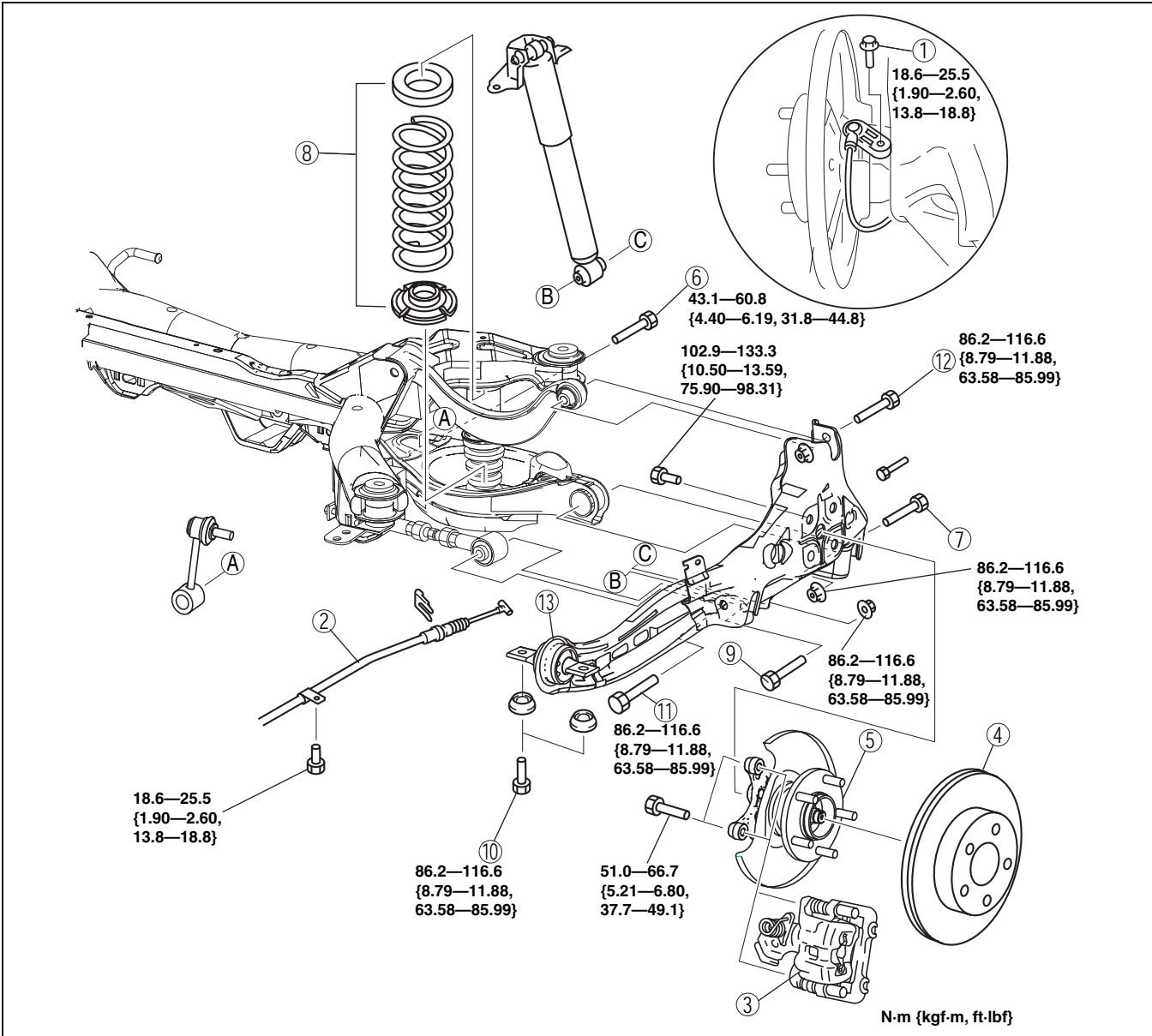
#### 注意

- 如果在执行下列步骤之前没有提前拆下 ABS 车轮转速传感器，那么假如拉错线束，则可能会导致线束断路。在执行下列步骤之前，应拆下 ABS 车轮转速传感器（轴侧），并将它固定在妥当的位置，以确保在检修车辆时不会拔错传感器。

02

1. 按照表格中指示的顺序进行拆卸。
2. 按与拆卸相反的顺序进行安装。
3. 检查后轮定位。  
(参见 02-11-3 后轮定位。)

## 后悬架装置



|   |  |
|---|--|
| 1 | ABS 轮速传感器  |
| 2 | 驻车制动器拉缆  |
| 3 | 制动钳组件<br>(参见 02-14-11 制动钳组件的拆卸说明。)               |
| 4 | 制动盘  |
| 5 | 主轴和轮毂零件<br>(参见 03-12-2 轮毂和轮毂轴的拆卸 / 安装。)          |
| 6 | 螺栓 (稳定杆连接杆 (下))                                  |
| 7 | 螺栓 (后下控制臂外侧)<br>(参见 02-14-3 螺栓 (后下控制臂外侧) 的拆卸说明。) |

|    |   |
|----|---|
| 8  | 弹簧组件  |
| 9  | 螺栓 (后减振器下侧)                                       |
| 10 | 螺栓 (纵臂 (前))<br>(参见 02-14-11 螺栓 (纵臂 (前)) 的拆卸说明。)   |
| 11 | 螺栓 (后横向连杆外侧)<br>(参见 02-14-11 螺栓 (后横向连杆外侧) 的拆卸说明。) |
| 12 | 螺栓 (后上控制臂外侧)                                      |
| 13 | 纵臂  |

## 后悬挂装置

### 制动钳组件的拆卸说明

1. 用拉索将制动钳悬在一旁。

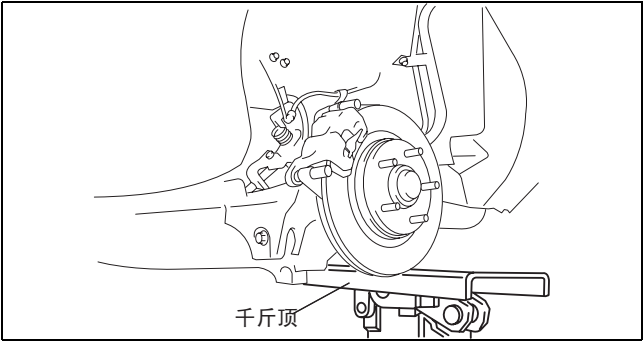
### 螺栓（纵臂（前））的拆卸说明

1. 用千斤顶支撑住纵臂。

#### 注意

- 纵臂的拆卸具有危险性。纵臂可能会掉下来，并且会导致严重的伤亡事故。确认千斤顶能安全地支撑住纵臂。

2. 拆下螺栓（纵臂前侧）。



### 螺栓（后横向连杆外侧）的拆卸说明

1. 拧松螺栓（横向连杆内侧）。
2. 拧紧螺栓（横向连杆外侧）。

### 螺栓（纵臂（前））的安装说明

1. 用千斤顶支撑住纵臂。
2. 拧紧螺栓（纵臂前侧）。

## 后悬架装置

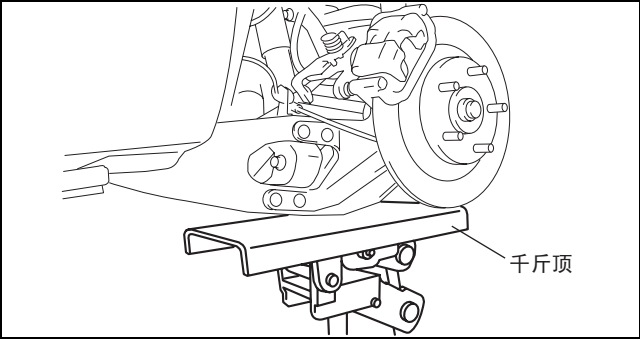
### 螺栓（纵臂（前））的拆卸说明

1. 用千斤顶支撑住纵臂。

#### 注意

- 纵臂的拆卸具有危险性。纵臂可能会掉下来，并且会导致严重的伤亡。确认千斤顶能安全地支撑住纵臂。

2. 拆下螺栓（纵臂前侧）。



### 螺栓（横向连杆外侧）的拆卸说明

1. 拧松螺栓（横向连杆内侧）。
2. 拧紧螺栓（横向连杆外侧）。

### 螺栓（横向链杆外侧）的安装说明

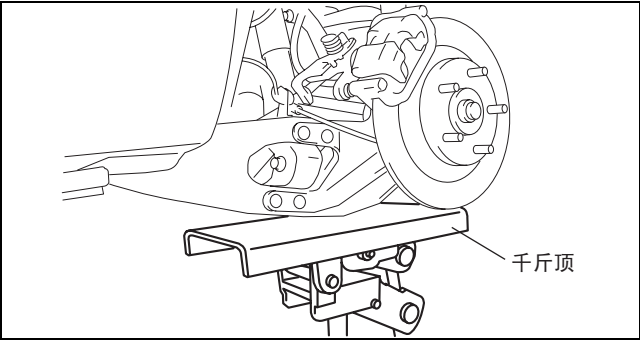
1. 拧紧螺栓（横向连杆外侧）。
2. 拧紧螺栓（横向连杆内侧）。

#### 拧紧扭矩

86.2—116.6 N•m {8.80—11.88 kgf•m, 63.58—85.99 ft•lbf}

### 螺栓（纵臂（前））的安装说明

1. 用千斤顶支撑住纵臂。
2. 拧紧螺栓（纵臂前侧）。



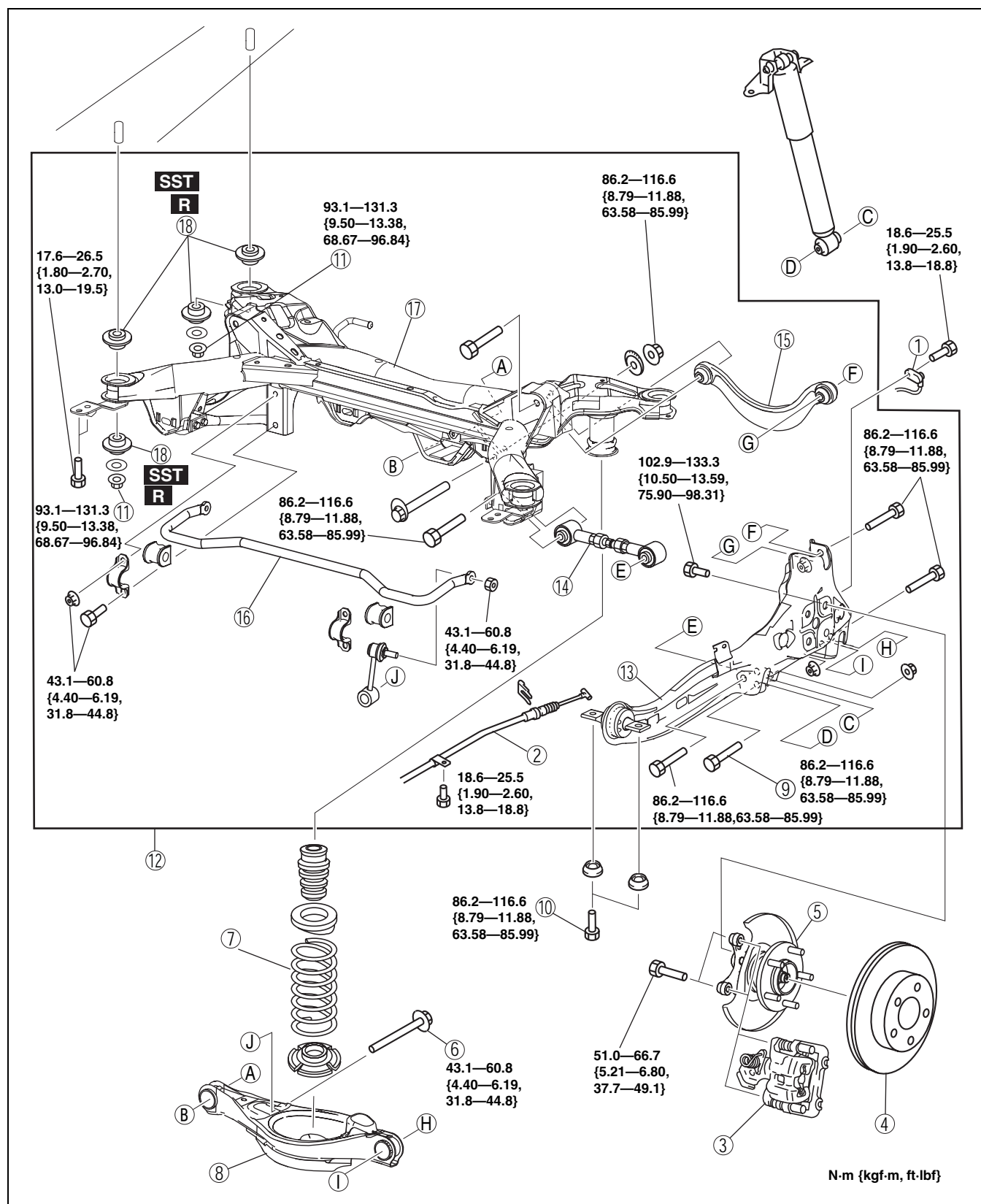
### 后副车架的拆卸 / 安装

#### 注意

- 如果在执行下列步骤之前没有提前拆下ABS车轮转速传感器，那么假如拉错线束，则可能会导致线束开路。在执行下列步骤之前，应拆下ABS车轮转速传感器（轴侧），并将它固定在妥当的位置，以确保在检修车辆时不会拔错传感器。

1. 拆下中管。  
（参见 01-15-1 排气系统的拆卸 / 安装）
2. 按照表格中指示的顺序进行拆卸。
3. 按与拆卸相反的顺序进行安装。
4. 检查后轮定位。  
（参见 02-11-3 后轮定位。）

## 后悬架装置



02

|   |                                    |
|---|------------------------------------|
| 1 | ABS 轮速传感器                          |
| 2 | 驻车制动器拉线                            |
| 3 | 制动钳组件<br>(参见 02-14-14 制动钳组件的拆卸说明。) |
| 4 | 制动盘                                |

|   |   |
|---|---|
| 5 | 主轴和轮毂零件<br>(参见 03-12-2 轮毂和轮毂轴的拆卸 / 安装。) |
| 6 | 螺栓 (稳定杆连接杆)                             |
| 7 | 后螺旋弹簧<br>(参见 02-14-3 后螺旋弹簧的拆卸 / 安装。)    |

02-14-13

后悬架装置

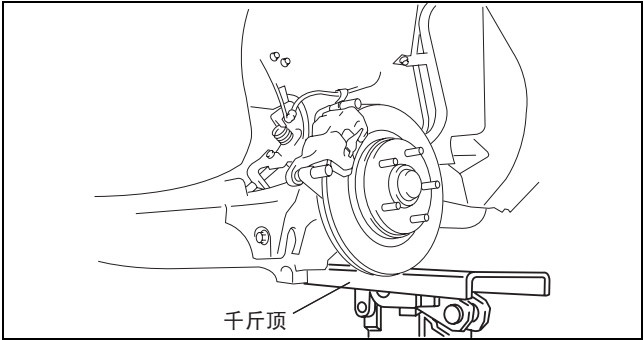
|    |   |
|----|---|
| 8  | 后下控制臂<br>(参见 02-14-4 后下控制臂的拆卸 / 安装。)  |
| 9  | 螺栓 (后减振器下侧)   |
| 10 | 螺栓 (纵臂 (前))<br>(参见 02-14-12 螺栓 (纵臂 (前)) 的拆卸说明。)<br>(参见 02-14-14 螺栓 (纵臂 (前)) 的安装说明。) |
| 11 | 螺母 (副车架)  |
| 12 | 副车架组件<br>(参见 02-14-14 副车架组件的拆卸说明。)  |
| 13 | 纵臂  |
| 14 | 后横向连杆   |
| 15 | 后上控制臂   |
| 16 | 后稳定杆  |
| 17 | 后副车架  |
| 18 | 后副车架衬套<br>(参见 02-14-15 后副车架衬套的拆卸说明。)<br>(参见 02-14-15 后副车架衬套的安装说明。)                  |

制动钳组件的拆卸说明

1. 拆下制动钳，并用拉索将它悬架在一旁。

螺栓 (纵臂 (前)) 的拆卸说明

1. 用千斤顶支撑住纵臂。
2. 拧松螺栓 (横向连杆内侧)。

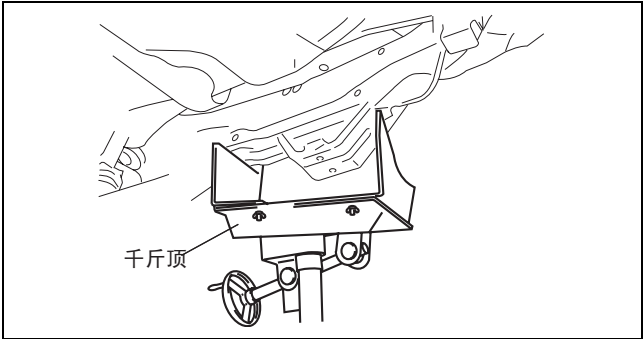


副车架组件的拆卸说明

警告

- 副车架的拆卸具有危险性。副车架组件可能会掉下来，并且会导致严重的伤亡事故。确认千斤顶能安全地支撑住副车架组件。

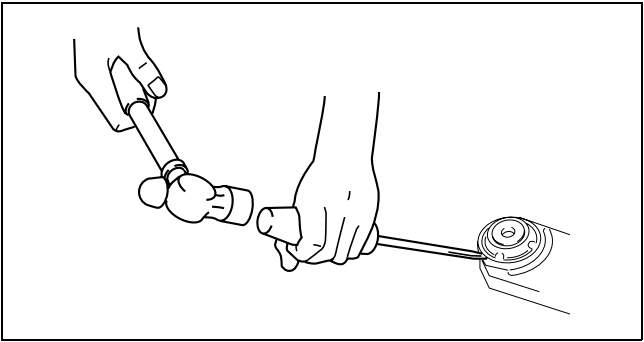
1. 用千斤顶支撑住副车架组件，并拆下螺母。
2. 拆下副车架零件。



# 后悬架装置

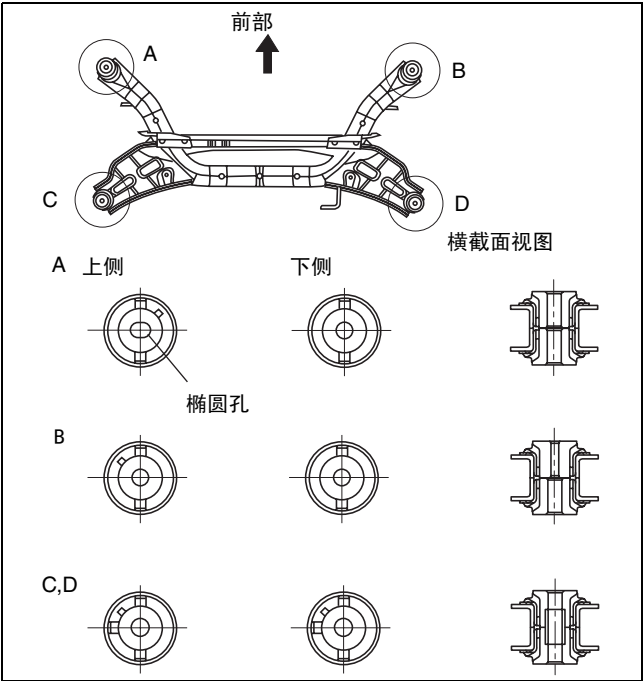
## 后副车架衬套的拆卸说明

1. 用螺丝刀（-）拆下衬套，注意不得损坏后副车架。



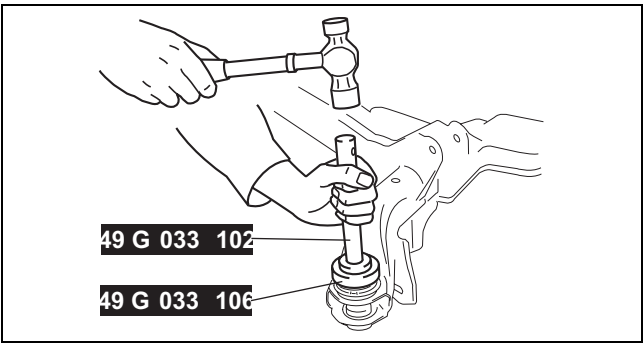
## 后副车架衬套的安装说明

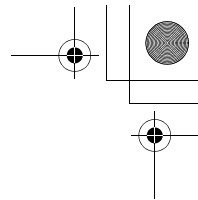
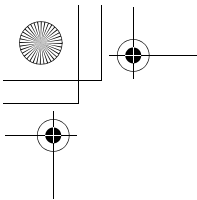
1. 如图所示，装配衬套。



02

2. 使用 SST 工具将衬套敲打到副车架上。

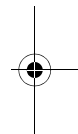
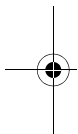
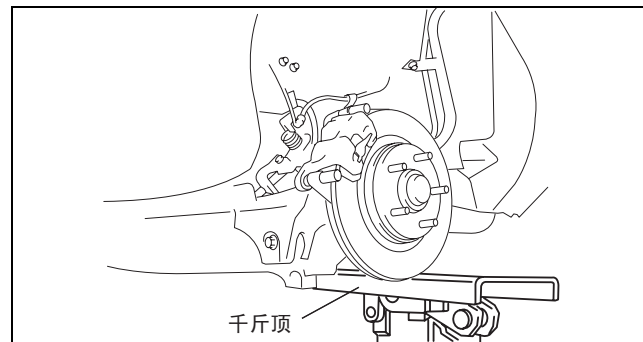




## 后悬架装置

### 螺栓（纵臂（前））的安装说明

1. 用千斤顶支撑住纵臂。
2. 拧紧螺栓（纵臂前侧）。



02-14-16

